

INTRODUCCIÓN

Este trabajo tiene como objetivo principal presentar el proyecto “Museo de las Migraciones” (MuMi), el cual dependerá del Departamento de Cultura de la Intendencia de Montevideo, a través de la División de Artes y Ciencias.

El MuMi estará instalado en el espacio denominado Muralla Abierta, el cual se encuentra enclavado en plena “Ciudad Vieja”, muy cercano al puerto de Montevideo. El proyecto de recuperación y adecuación de dicho espacio, ha resultado ganador del premio Santiago de Compostela de Cooperación Urbana 2009.

En el punto 1 se establece una fundamentación para su creación y los antecedentes de experiencias museísticas similares en la región y en el mundo.

El punto 2 desarrolla el objetivo general y objetivos específicos, las actividades previas y posteriores a la apertura del MuMi y los convenios alcanzados.

El punto 3 muestra la estructura del MuMi, el modelo de gestión y el organigrama de funcionamiento.

En el punto 5, se desarrolla la estructura de recursos necesarios y el financiamiento. Dentro del punto se incluyen 3 apartados: los aportes desde la Intendencia de Montevideo, el modelo de aportes desde el propio proyecto y las necesidades aún no cubiertas.

Por último, se agrega un Anexo que contiene una propuesta para el Guión de la muestra permanente, los bocetos del proyecto edilicio y los planos.

1. FUNDAMENTACIÓN Y ANTECEDENTES

Fundamentos

El Museo como institución se ha convertido en los últimos años en una pieza fundamental de las políticas culturales de los Estados, pero en un sentido diferente al tradicional. Como sugiere Andreas Huyssen *el museo ya no es simplemente el guardián de tesoros y artefactos del pasado, discretamente exhibidos para el grupo selecto de los expertos y conocedores; ya no está su posición en el ojo del huracán, ni sus muros proporcionan una barrera contra el mundo exterior* (53).

El modelo generalizado luego de la Segunda Guerra Mundial, que privilegiaba las funciones de depósito y preservación de un patrimonio cultural específico, cedió lugar en las últimas décadas al museo entendido como servicio público. Según Kenneth Hudson en la publicación de UNESCO *Museum International* 197 (1998) bajo el título “The museum refuses to stand still” afirma:

(...) el cambio más fundamental que ha afectado a los museos durante el pasado medio siglo (...) es ahora casi una convicción universal de que ellos existen para servir al público. El viejo estilo de museo no sentía tal obligación. Existía, tenía un edificio, tenía colecciones y personal para cuidarlos. Estaba financiado en forma racionalmente apropiada y sus visitantes, generalmente no muy numerosos, venían a ver, pasear y admirar lo que se les mostraba. No era, en ningún sentido, socio en esta empresa. La responsabilidad más importante del museo era sus colecciones, no sus visitantes.

(En AAVV, 1999: 16 y 18)

Esto se expresa en los estatutos del International Council of Museums (ICOM), que desde 1946 forma parte de la UNESCO, y que establece en su Estatuto de 1974 una definición de museo ratificada luego en la XVI Asamblea General de La Haya (1989):

El Museo es una institución permanente, sin fines lucrativos, al servicio de la sociedad y de su desarrollo, abierto al público, que adquiere, conserva, investiga, comunica y

exhibe para fines de estudio, de educación y de deleite, testimonios materiales del hombre y de su entorno (en Hernández, 1994: 118)

En un artículo reciente Stephen E. Weil, ex director del *Center for museum studies* de la *Smithsonian Institution*, analiza esta tendencia mundial en la comunidad de museos así como sus influencias en Norteamérica y las características peculiares de ese país. Dentro de las transformaciones generales Weil identifica un cambio en el objetivo (de la preservación de la colección o acervo a la educación); en las funciones (del entretenimiento y el esparcimiento a la educación formal e informal) y los de modelos de gestión (de las ventas de boletería y el apoyo estatal al modelo empresarial social, la evaluación de la efectividad de los programas y el marketing). En este último punto Weil se centra en las tendencias de evaluación de programas sociales que utiliza el Tercer Sector en EEUU que influyen en los museos y sus políticas culturales.

También dentro de la tendencia mundial Weil identifica una muy reciente que refiere a la capacidad de inserción y transformación social del museo. En la IX Conferencia General del ICOM de 1971 el museo pasa a tener un rol social activo, atendiendo a las especificidades del medio en que actuaba. El rol del museo en el cambio social se hizo más explícito en la Primer Cumbre de los Museos de las Américas celebrado en San José de Costa Rica en abril de 1998. Según Weil los pasos para argumentar este rol fueron tres:

En primer lugar, el desarrollo sostenible es un proceso de mejora de la calidad de vida para el presente y el futuro, que promueve un equilibrio entre el medio ambiente, el crecimiento económico, la equidad y la diversidad cultural, y requiere de la participación y la potenciación de todos los individuos;

En segundo lugar, la cultura es la base del desarrollo sostenible; y

En tercer lugar (y en efecto, el ergo), los museos resultan esenciales en la protección y difusión de nuestra herencia natural y cultural.

(26)

Parte de este desarrollo implica entonces una mayor apertura hacia el público y un mayor conocimiento de los intereses y necesidades de la comunidad en la que está inserto.

Antecedentes

Estos cambios en las propuestas museísticas son visibles en los museos sobre la migración en el mundo. Todos, en mayor o menor medida, realizan propuestas que involucran a las comunidades de migrantes, incentivan la investigación y promueven muestras y exposiciones que reflejan las diferentes aristas de esta temática.

En Argentina existe desde 1997 el Programa “Complejo Museo del Inmigrante”, con sede en el antiguo Hotel de los Inmigrantes. El programa incluye además del museo, un archivo y una biblioteca.

El acervo del museo está compuesto por fotografías y objetos relacionados con los inmigrantes llegados a la Argentina desde finales del siglo XIX y que se instalaban en el Hotel. Aunque la propuesta museológica no es muy interesante, el Programa brinda servicios muy importantes para el público. Por un lado, el museo tiene un programa de visitas guiadas, en especial destinada a instituciones educativas. Por otro lado, brinda acceso al público a una base de datos digitalizada de las entradas de los inmigrantes al puerto de Buenos Aires entre 1882 y 1929. Esto, junto con la biblioteca especializada en migraciones, hace del Programa “Complejo Museo del Inmigrante” un centro de educación e investigación muy importante para la región.

En Brasil, el *Memorial de los inmigrantes*, fue creado en 1998. Semejante a la experiencia argentina, su sede se encuentra en “Hospedaria de Imigrantes”, lugar donde se alojaban los inmigrantes al llegar al puerto de San Pablo desde fines del siglo XIX.

El acervo del museo está compuesto mayormente por documentación producida por los órganos públicos del Estado de San Pablo. Contando con esta documentación, el museo brinda un servicio de emisión de certificados de desembarque y la posibilidad de consultar las listas de inmigrantes ingresados a San Pablo desde el año 1820. Posee

además una biblioteca y un Sector de Historia Oral con relatos de inmigrantes, que conforman un centro de investigación de gran interés.

En EEUU, el museo Ellis Island funciona desde la década de 1990 y posee un gran acervo material: objetos, fotografías, impresiones, videos, material interactivo. Lo más interesante de su propuesta es el programa “The Ellis Island Oral History”, que desde 1973 lleva recolectados más de 2000 entrevistas a inmigrantes llegados a la Isla Ellis y suma más de 100 entrevistas anuales a su acervo. Este museo es un buen ejemplo de gestión mixta con capitales públicos y participación de capitales privados en los servicios de mantenimiento y promoción del lugar.

En Francia dentro del programa *Cité nationale de l'histoire de l'immigration* se creó un museo que pretende conservar y exhibir colecciones representativas de la historia, las artes y las culturas de la inmigración.

Uno de los elementos interesantes de esta propuesta es el enfoque hacia la historia de la inmigración en Francia, con un fuerte énfasis en el presente como se desprende de las muestras realizadas que pueden verse en su página web. Este elemento diferencia a la propuesta francesa de otros países europeos que centran su mirada en la emigración. Es el caso, por ejemplo del *Archivo da Emigración Galega* en España o el *Museo dell'Emigrazione della Gente di Toscana* en Italia.

En todos estos casos y en otros incluso en la región es notorio el carácter parcial de las diferentes perspectivas, optando por la emigración o la inmigración (según se trate del país de origen o de recepción) y por fenómenos regionales dentro de un Estado-nación.

2. MUSEO DE LAS MIGRACIONES

Definición

El MuMi es un museo histórico, antropológico y cultural-artístico sobre el fenómeno de las migraciones. Cumplirá con la función de preservar el patrimonio material e intangible relacionado a las migraciones en Uruguay así como la difusión y exhibición de ese patrimonio, poniendo especial énfasis en su relación con la comunidad y en la promoción de procesos de aprendizaje que estimulen en la ciudadanía una mayor sensibilidad frente al tema.

Lugar

El MuMi funcionará en el espacio Muralla Abierta, enclavado en una de las áreas más importantes de nuestra ciudad, la Ciudad Vieja, muy cercana al puerto, ruta tradicional de arribos y partidas de migrantes. Actualmente, la Intendencia de Montevideo está recuperando las construcciones existentes que tiene como eje central la recuperación de una parte importante (la mayor superficie encontrada hasta el momento) de la muralla histórica de la ciudadela de Montevideo. Dicho emprendimiento cuenta con fondos obtenidos del 1er Premio Santiago de Compostela año 2009 para la recuperación urbana de corte histórico. Se prevee la construcción de una plaza cubierta, diferentes salas, biblioteca y oficinas (Boceto de interpretación en Anexo).

Objetivo general

Exponer el fenómeno de las migraciones en su complejidad, reinterpretando la historia del país a través de los diálogos y conflictos entre los diferentes grupos humanos, tomando como valores centrales la diversidad cultural, la cohesión social y la convivencia.

Objetivos específicos

1. Sensibilizar a la población sobre el fenómeno de las migraciones.

2. Desarrollar estrategias educativas propias así como de apoyo a los docentes de la educación formal vinculados al fenómeno migratorio.
3. Estimular proyectos de investigación convirtiendo al Museo en un centro de investigación, difusión y tratamiento de la materia migraciones.
4. Ofrecer una propuesta atractiva en el circuito turístico de la Ciudad Vieja (Paseo de la Ciudad Vieja).
5. Generar vínculos con las organizaciones comunidades de inmigrantes asentadas en nuestro país y divulgar el patrimonio cultural de sus países de origen.
6. Fortalecer los vínculos con la comunidad de uruguayos radicados en el exterior así como también aquellos que retornan a nuestro país.

Público objetivo

El público objetivo del MuMi podría dividirse en cuatro grupos en función de sus intereses: público general y turistas (esparcimiento y entretenimiento), estudiantes de primaria y secundaria (educativos) y especialistas (investigación).

Actividades

1. Una muestra permanente

El museo contará con una sala, Sala 1, para la exposición de una *muestra permanente* formada por el acervo propio del MuMi. Esta sala estará abierta al público general.

La organización de esta sala será según criterio temático que agrupe a las diferentes colectividades en torno a un recorrido por la historia del territorio y sus poblaciones comenzando por las comunidades originarias hasta el presente (se organizara en grandes bloques históricos como se describe en el Anexo I de este trabajo).

Esta propuesta se basará en el uso de todos los dispositivos y soportes multimedia a nuestro alcance (uso de PC, video, audio, fotografía), además de la exposición de objetos propios o en préstamo que conformen el acervo.

Con la muestra permanente (pero no solo con ella) trabajará el área educativa del museo. Se realizarán visitas guiadas para centros educativos, talleres, así como escuelas y liceos de diferentes colectividades de migrantes en Uruguay.

La muestra, aunque permanente, requerirá una cierta flexibilidad para incorporar nuevos elementos con cierta periodicidad sean estos resultado de alguna tarea de investigación, donaciones o préstamos de personas u organizaciones, o compras del propio MuMi.

2. Muestras temporarias

Las muestras temporarias se realizarán en la Sala 2 y podrán exhibirse en un período máximo de cuatro meses y un mínimo de uno. Las mismas podrán ser organizadas por el propio MuMi, por agentes externos, o mediante una coproducción.

Para asegurarse la continuidad de estas exposiciones se trabajarán dos mecanismos:

1. la coordinación con organizaciones de migrantes en Uruguay que deseen exponer su patrimonio
2. la realización de un llamado anual para la presentación de proyectos de guiones museográficos.

La sala podrá estar disponible para muestras itinerantes organizadas por otros museos internacionales como forma de reforzar los vínculos institucionales del MuMi.

3. Una sala multimedia

El MuMi contará con una sala multimedia en la que se realizarán actividades coordinadas con los diferentes actores involucrados de un modo directo o indirecto con las migraciones. En ese sentido deberá contar con las condiciones edilicias y el equipo técnico para realizar diversos eventos: presentación de publicaciones, conferencias, seminarios, proyección de audiovisuales, talleres, mesas redondas.

4. Una muestra itinerante

El MuMi contará con una muestra itinerante que pueda ser movilizada con facilidad a distintos puntos del Departamento e incluso en el resto del país. Será elaborada por un equipo interdisciplinario que articulará los contenidos de la muestra con la especificidad histórica de la zona y elaborará estrategias pedagógicas concretas.

5. Archivo y Biblioteca

Generar un archivo para investigadores (que contemple también la posibilidad de sumarse a una red de archivos sobre el tema) y una biblioteca especializada, con una sala de lectura adecuada y personal idóneo.

Se plantea la realización de una actividad anual o bi-anual que reúna a la comunidad académica nacional e internacional en torno a las migraciones (Congreso, Simposio).

La propuesta global (Biblioteca+Archivo) se trabajará además en conjunto con la Universidad de la República, que desarrolla investigación sobre el tema; y organismos como la Organización Internacional para las Migraciones, que proyecta una “Escuela iberoamericana de Formación en política y gestión migratoria”.

6. Conservación e Investigación

Investigar y conservar adecuadamente el acervo de la institución, construido en base a la documentación y el material audiovisual que la Intendencia de Montevideo posee, así como el material donado o adquirido por la institución.

En este sentido sería interesante construir un Archivo oral que reúna diferentes historias de vida o testimonios de migrantes (de diferentes épocas y orígenes) que esté disponible tanto para la investigación como para las muestras permanentes y temporarias.

7. Una página web y boletines informativos

La creación de una página web y la elaboración de boletines informativos (en papel y por correo electrónico) son dos interesantes medios de comunicación que el museo podrá utilizar para conectarse con su público y conocer sus necesidades. Del mismo modo facilita la comunicación y el intercambio de información con la comunidad de museos nacional e internacional así como con el público en general.

El diseño, desarrollo y mantenimiento de la página web así como el boletín requieren de personal calificado para una tarea que es central para el MuMi.

8. Llamado a Donaciones y Concursos

Como una forma de estímulo para realizar donaciones o préstamos se propone la realización de un concurso anual de fotografías con el tema de las migraciones (la consigna podrá variar año a año) con el fin de aumentar el acervo y realizar una exposición temporaria e incluso utilizar el material para otra itinerante.

Por último, podrá realizarse un llamado anual o bi anual para la presentación de proyectos para realizar actividades en el MuMi que pueden ir desde una propuesta de guión museístico hasta la realización de actividades culturales. La cantidad de proyectos a financiar variará según los montos y la disponibilidad de las salas del MuMi.

9. Convenios alcanzados

a. Intendencia de Montevideo – Ministerio de Relaciones Exteriores

Se ha avanzado en los términos de un convenio marco entre el Ministerio de Relaciones Exteriores y la Intendencia de Montevideo para la ubicación locativa y trabajo en conjunto con la Dirección de Vinculación del mencionado Ministerio. La misma trata la reinserción de los ciudadanos uruguayos que retornan al país luego de una estadía prolongada en el exterior, generando vínculos de apoyo laboral.

Asimismo se está desarrollando un plan de trabajo bajo el formato de *Pasantías* de hijos y nietos de uruguayos residentes en el exterior con la finalidad de fortalecer los vínculos de los descendientes de estos emigrantes con nuestro país.

b. Intendencia de Montevideo – Organización Internacional para las Migraciones (OIM)

Se ha firmado un convenio de cooperación con la Representación Regional Cono Sur de la OIM con el fin de realizar en forma conjunta proyectos de investigación y extensión en la temática migratoria.

3. ESTRUCTURA DEL MUMI

Modelo de Gestión

La ubicación que el MuMi tendrá en la estructura de la Intendencia de Montevideo, es similar a la de otros museos, los cuales dependen orgánicamente del Servicio de Artes y Letras dentro de la División Artes y Ciencias del Departamento de Cultura, aplicándose la misma normativa.

Sin embargo, se buscará, dentro de los marcos normativos existentes, tender a un modelo de gestión mixto que intente articular la iniciativa pública con la privada tanto para el apoyo financiero de la institución como para su gobierno.

La Sociedad de Amigos del MuMi

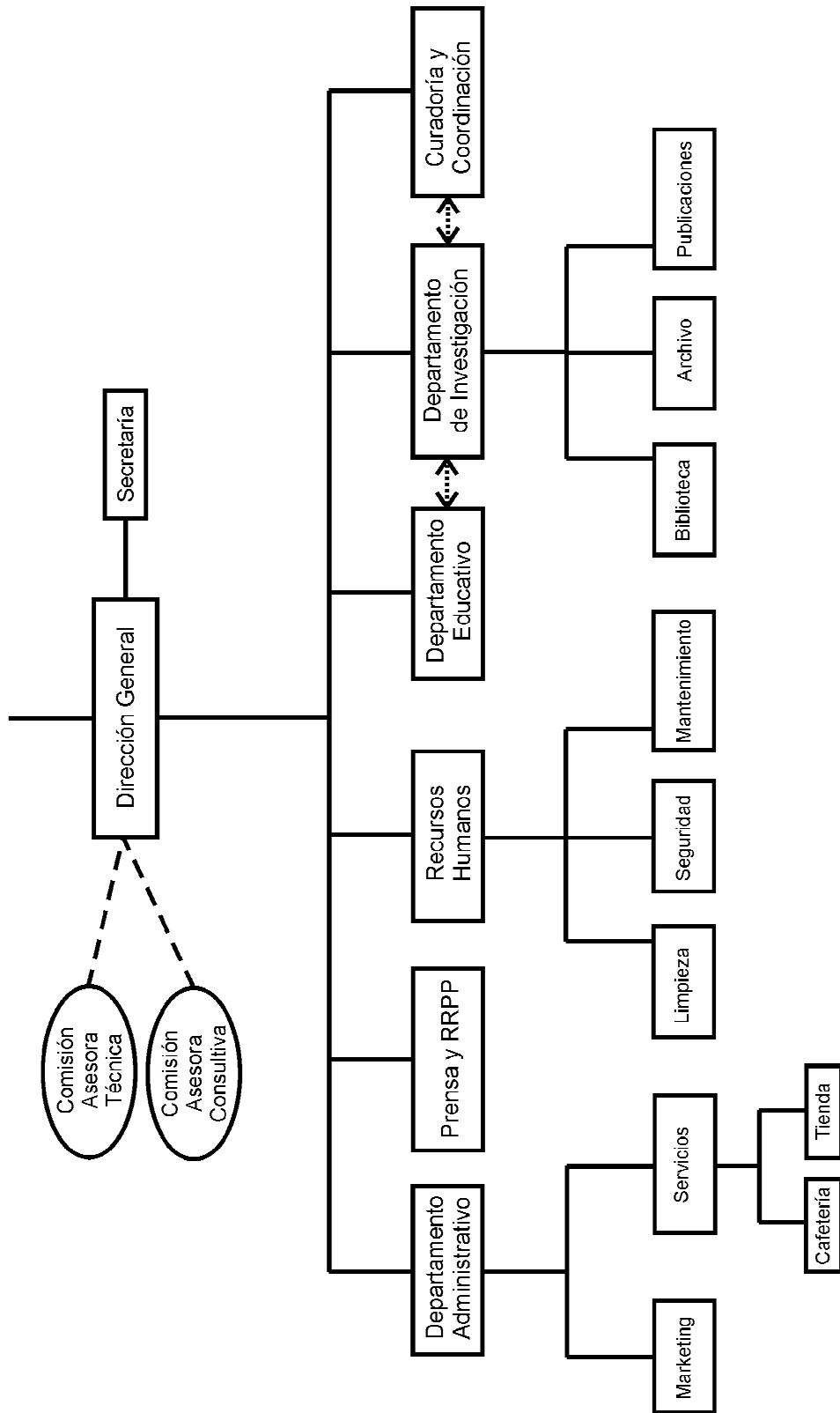
Se prevé la creación de una *Sociedad de Amigos del MuMi*. Como puede apreciarse esta estructura no está incluida en el Organigrama planteado. La razón principal es que sería una estructura paralela, vinculada a la Dirección que podrá asumir algunas responsabilidades en la gestión pero que tendría el funcionamiento de una asociación civil sin fines de lucro cuya reglamentación debe ser aprobada por la Intendencia de Montevideo.

Sus funciones en relación al MuMi estarán bien delimitadas pretendiéndose que la función de la misma sea apoyar al museo en tres áreas básicas: la obtención de recursos económicos, la coordinación de actividades y la evaluación de áreas específicas de la gestión.

Organigrama

El MuMi se organizará de acuerdo al siguiente organigrama

Intendencia Municipal de Montevideo
Departamento de Cultura
División Artes y Ciencias
Servicio de Artes y Letras



La gestión del museo estará a cargo de una Dirección General compuesta por un Director o Coordinador General (que tendrá una Secretaría adjunta para el trabajo administrativo) de la que dependerán todos los departamentos y sus ramificaciones, dependientes todos de la estructura municipal antes citada. Como se desprende del organigrama esta Dirección General podrá desarrollar dos organismos consultivos que llamaremos Comisión Asesora Técnica y Comisión Asesora Consultiva.

La primera estará integrada por uno o más integrantes rotativos con demostrada experiencia en museología y/o en migraciones que colaboren con la Dirección en la mejora continua del MuMi. Una alternativa a esto es habilitar en la dirección el mecanismo de la contratación de asesorías técnicas para temas puntuales.

La segunda estará compuesta por integrantes de las diferentes colectividades de migrantes en Uruguay procurando la mayor representatividad posible. Esta Comisión compuesta por no más de 10 integrantes, podrá asesorar al Director en diferentes áreas de la gestión en forma honoraria y sin que sus decisiones sean vinculantes. Una alternativa a esta comisión es la creación de una Sociedad de Amigos del MuMi, que desarrollamos más adelante, pero que conservaría como mínimo la integración con organismos de la Sociedad Civil y su dependencia con la Dirección.

De la Dirección General dependerán seis departamentos organizados en dos grupos con el mismo nivel jerárquico. Por un lado, un grupo encargado de la organización y gestión administrativa del MuMi compuesto por tres departamentos: Administrativo, Recursos Humanos, Prensa y Relaciones Públicas. Por el otro, un grupo encargado de las tareas propias del MuMi compuesto por tres departamentos: Educativo, Investigación y Curadoría y Coordinación. Como el organigrama muestra la coordinación entre los componentes de este segundo grupo será fundamental. En el mismo nivel de importancia deben considerarse las relaciones con el primer grupo.

El Departamento Administrativo tendrá a su cargo dos unidades vinculadas a la viabilidad económica del MuMi: Marketing y Servicios. Esta última tendrá a su cargo la Cafetería y la Tienda y evaluará el modo en que estas formarán parte de la institución El

Departamento de Recursos Humanos tendrá por fin la selección, seguimiento y evaluación del personal del MuMi en coordinación con la Dirección y tendrá a su cargo las unidades de Limpieza, Mantenimiento y Seguridad.

El Departamento Educativo tendrá como objetivo central formar recursos humanos para las visitas guiadas, talleres y actividades educativas dentro del MuMi. El Departamento de Investigación desarrollará tareas vinculadas al estudio y clasificación del acervo y contará con tres unidades: Biblioteca, Archivo y Publicaciones. El Departamento de Curaduría y Coordinación tendrá a su cargo el cuidado y evaluación de las muestras organizadas por el MuMi y la programación de actividades tanto de agentes externos como de co-producciones.

Como parte importante de la complementación de los RRHH se realizarán los convenios necesarios para formar parte del equipo de trabajo del MuMi con estudiantes avanzados en materia humanísticas, de nacionalidad uruguayos ó hijos de uruguayos en el exterior que tengan interes en realizar practicas pre-profesionales como final de sus estudios. Esta experiencia busca estimular el contacto de los jóvenes con su medio origiario.

3. ESTRUCTURA DE RECURSOS Y FINANCIAMIENTO

- a) *Aportes de la Intendencia de Montevideo*: presupuesto básico de salarios (ver tabla adjunta) y 25 por ciento del presupuesto total de recuperación del espacio Muralla Abierta (monto total de la obra)

Recursos Humanos – Estructura de salarios			
Cargo	Requerimiento	Monto Unitario x mes (euros)	Total (euros)
Director/a General	1		
Secretario/a	1		
Coordinador/a	2		
Responsables de área	6		
Archivólogo	1		
Bibliotecólogo	1		
Investigador	1		
Recepción	2		
Seguridad	3		
Limpieza	3		
Becarios	6		
		TOTAL (EUROS)	

b) Necesidades no cubiertas: equipamiento

Número	Detalle	Unidad (US\$)	Total (US\$)	Total (euros)
10	Computadoras ¹	580	5800	
10	Monitores ²	280	2800	
2	Scanners ³	350	700	
2	Cañones ⁴	2200	4400	
1	TV Plasma ⁵	2100	2100	
2	Grabadoras Minidisc ⁶	240	480	
1	Cámara digital ⁷	2650	2650	
1	Reproductor DVD ⁸	90	90	
1	Reproductor VHS ⁹	150	150	
1	Filmadora Digital ¹⁰	1900	1900	
1	Equipo de Audio ¹¹	280	280	
1	Equipo de amplificación ¹²	1400	1400	
4	Micrófonos ¹³	89	356	
	Total (US\$)		23106	

¹ Características: Procesador: Intel Dual Core 1.6 Ghz x2 núcleos Memoria RAM: 2GB DDR 2 667. Mother Asrock CONROE 1333 fsb, ddr2 667, socket 775. Disco Duro: 500GB. 7200 rpm SERIAL ATA2 3 gb/seg. Grabadora DVD DOBLE CAPA. Sonido 7.1. Video 128 mb 3d. Algunos equipos destinados a las oficinas pueden tener un costo menor en función de algunas utilidades que no son necesarias para su actividad.

² Características: LCD de 19" Viewsonic.

³ Características: Scanner fotográfico HP Scanjet serie G4050.

⁴ Características: Viewsonic PJ588D.

⁵ Características: Plasma Panasonic 42", TH-42PA60L, con entrada HDMI.

⁶ Características: Mini Disc Sony MZ-R70.

⁷ Características: Nikon D300 sensor CMOS de 12 megapíxeles que da para hasta 6 fps, pantalla de 3 pulgadas con resolución de 922.000 píxeles y sistema de limpieza integrado.

⁸ Características: Philips 3142

⁹ Características: VIDEO SONY SVO-1500P PAL B / NTSC.

¹⁰ Características: FILMADORA MD10000 DIGITAL PANASONIC PAL 3CCD MINI-DV.

¹¹ Características: Minicomponente Sony CMT-CP1 c/control remoto.

¹² Características: 2 Cajas de sonido Sound Barrier PCS-152SP profesionales 2x15 con bocina; y una potencia Sound Barrier PCS2500.

¹³ Características: Micrófono inalámbrico doble antena SB-72VHF - Wireless Microphone System.

c) Aportes desde el proyecto

- A través de licitaciones públicas obtendrá beneficios de al menos dos servicios (Tienda y Cafetería) sin descartar otros servicios como por ejemplo una Librería
- Se desarrollará una serie de acciones que van de la gestión de apoyos económicos puntuales hasta la oferta de servicios de calidad utilizando los ya existentes en la Intendencia y otros nuevos.

Dentro de las acciones que llevará adelante la Dirección General con el apoyo de la Comisión Asesora Consultiva y/o la Sociedad de Amigos, se propone:

- *Alquiler de la Sala multimedia* para la realización de actividades que tendrá un canon mínimo para el mantenimiento de la sala.
- *Un puesto de ventas del Archivo Fotográfico* de la Intendencia de Montevideo.
- Expendio de *documentación* (por un costo mínimo para recuperar la inversión en investigación realizada por el MuMi) que permita al usuario obtener información sobre la procedencia, la embarcación y la fecha exacta en que sus antepasados ingresaron a Uruguay. La creación de una base de datos con esta información deberá partir de la articulación con el Departamento de Migraciones del Ministerio del Interior. Se podrá estudiar con el mismo la posibilidad de brindar documentación que pueda ser utilizada para algún trámite legal ante embajadas por ejemplo, para tramitar la ciudadanía.
- *Entradas o Bonos Colaboración*
- *Apoyos económicos de empresas y mecenazgo*. La opción por los apoyos económicos puntuales y externos de empresas y organismos internacionales requerirá de una acción constante de la Dirección, sus organismos consultivos y algunos Departamentos. Se trabajará en la línea de subvención de impuestos a las empresas que oficien de mecenas.

Servicios que ofrecerá el MuMi

- Una muestra permanente
- Una sala para muestras temporarias
- Una sala multimedia para eventos
- Una muestra itinerante
- Visitas guiadas
- Actividades pedagógicas para estudiantes
- Venta de fotografías
- Información a familiares de inmigrantes
- Tienda
- Cafetería
- Ropería o Lockers
- Archivo y Biblioteca

6. BIBLIOGRAFÍA CONSULTADA

- AAVV. *Lo público y lo privado en la gestión de museos*. San Pablo: FCE, 1999.
- AAVV. *Conservación, gestión y valorización de los bienes culturales en Uruguay, en el MERCOSUR y en Chile*. Roma: Ministerio de Asuntos Exteriores de Italia, 2003.
- AAVV. *Primeras Jornadas de Museología. Museum Studies Program*. Montevideo: Universidad de Montevideo, 1999a.
- Amato, Pietro. *Proyectar un museo. Nociones fundamentales*. Roma: Instituto Italo-Latino Americano, 2004.
- Hernández Hernández, Francisca. "Programar un museo." *Manual de Museología*. Madrid: Síntesis, 1994.
- Huyssen, Andreas. *En busca del futuro perdido. Cultura y memoria en tiempos de globalización*. Buenos Aires: FCE, 2001.
- Portillo, Álvaro J. *Montevideo: una modernidad envolvente*. Montevideo: Facultad de Arquitectura/Cátedra de Sociología, 2003. p. 19. [Disponible en la página WEB de la Facultad de Arquitectura].

Anexo

Propuesta de Guión para la muestra permanente

La siguiente propuesta de Guión para la muestra permanente pretende establecer algunos parámetros que pueden ser de utilidad para los gestores del MuMi. No pretende ser una propuesta acabada y sería recomendable que una vez montada (tomando o no esta propuesta) la misma tenga la suficiente flexibilidad para ser modificada.

El objetivo de la muestra permanente será exhibir el fenómeno de las migraciones desde la prehistoria hasta el presente, como fenómeno humano de *larga duración* y con características específicas en la historia del Uruguay, tomando tres ejes: migración forzada o tráfico de personas, migración por razones socio-económicas, migración por razones políticas. A su vez deberá considerar la exhibición de los valores culturales de las sociedades de origen, el valor histórico de la convivencia, los pasos hacia la integración y también los conflictos de esos procesos.

Módulo 1: Las migraciones de los grupos originarios

Sería interesante elaborar un mapa en base a las últimas investigaciones sobre las poblaciones originarias que registre los movimientos migratorios de los guaraníes y de otros grupos, que poblaron este territorio y que continuaron incluso durante la conquista y la colonización. Es deseable que este primer módulo sea elaborado en colaboración con la Licenciatura en Antropología (Arqueología) de la FHCE (UDELAR) y el Museo de Antropología.

Módulo 2: la frontera

Dar cuenta de la conquista y colonización llevada a cabo por portugueses y españoles tomando en cuenta dos momentos centrales: la fundación de Colonia del Sacramento (1680) y la de Montevideo (1724-26). Dentro de las temáticas que pueden incluirse en este módulo se sugiere: exponer la lucha de los europeos contra los pueblos originarios, la presencia de otros migrantes europeos (viajeros y colonizadores).

Un capítulo especial recibirá la trata de personas, la esclavitud como un movimiento migratorio específico que cubra todas las etapas del tráfico desde África hasta el trabajo en las casas y en el medio rural.

Materiales:

- Mapas del territorio en disputa (si es posible, portugueses y españoles) (Ver Biblioteca Nacional, Museos Históricos, AGN, Instituto Histórico y Geográfico)
- Iconografía colonial
- Ilustraciones de viajeros

Modulo 3: Montevideo cosmopolita

Este sería módulo central y ocuparía una superficie mayor a los restantes módulos. Cubrirá una temática diversa que puede resumirse en las sucesivas oleadas migratorias que llegaron a Montevideo entre 1870-1950. Se centrará fundamentalmente en los grupos europeos. Una lista tentativa de los grupos a considerar: Españoles, Italianos, Ingleses, franceses, alemanes, polacos, eslavos, portugueses, libaneses, judíos, griegos, armenios, japoneses.

Un elemento interesante para exhibir es un mapa de Montevideo localizando espacios urbanos de concentración de algunas comunidades específicas. Otro punto a tener en cuenta son los recorridos que seguían los inmigrantes pasando por Montevideo hacia Buenos Aires y hacia el interior del país. A su vez intentar dar cuenta de todo el proceso migratorio desde la captación en Europa, las condiciones de llegada, el registro, la vida en el país con las diferentes ocupaciones de los inmigrantes (Los empresarios, las organizaciones obreras, los vendedores ambulantes y otros) y las costumbres que se mantuvieron y se transformaron (religión, comida, tradiciones, bailes, música).

En este módulo pueden utilizarse entrevistas con migrantes de este período con material audiovisual que pueden proyectarse continuamente (material de TV Ciudad y otros).

Material:

- Fotografías
- Material Gráfico (Prensa, Ilustraciones, Boletines de colectividades o sindicatos)
- Base de datos del AGN sobre entradas y salidas del puerto de Montevideo
- Bibliografía sobre el período
- Archivo oral

Módulo 4: El pasado reciente y el presente

El módulo deberá comprender dos áreas: Los que se van (Exilio político, económico y la búsqueda de oportunidades) y los que vienen (mostrando la diversidad de nacionalidades que Uruguay recibe).

Es necesario encontrar una propuesta museística que exponga el tema con todas sus aristas y no como un fenómeno exclusivamente negativo. Puede pensarse en con cabinas en las que los usuarios puedan escuchar historias de personas que se fueron o que llegaron al país recientemente.